

แบบฝึกทักษะการเปรียบเทียบภาษาไทยมาตรฐานกับภาษาถิ่น ชั้นประถมศึกษาปีที่ ๕

ชุดที่ ๔ สหภาพภาษาอีสาน



ภาพ : ค.ญ.วรวรรณ กล้าพิชัย ป.๕/๖

นางสาวพัชราภรณ์ เรืองศรี

ตำแหน่งครู วิชาบูรพาฯ ครูชำนาญการ

โรงเรียนเทศบาล ๒ (บ้านหาดใหญ่)

สังกัดสำนักงานการศึกษา เทศบาลนครหาดใหญ่ อำเภอหาดใหญ่ จังหวัดสงขลา



คำนำ



แบบฝึกชุดนี้ ได้จัดทำขึ้นโดยมีจุดมุ่งหมายที่จะให้นักเรียนมีความรู้ความเข้าใจเรื่อง การเปรียบเทียบภาษาไทยมาตรฐานกับภาษาถิ่นภาคต่างๆ เพื่อให้นักเรียนสามารถนำไปใช้สื่อสาร ในชีวิตประจำวันได้

การจัดทำแบบฝึกทักษะชุดนี้ได้จัดทำขึ้นในลักษณะของการฝึกโดยการเน้นกิจกรรม ที่หลากหลาย เพื่อให้เกิดความรู้ ความเข้าใจ พัฒนาทักษะด้านการจดจำคำศัพท์ภาษาถิ่นต่างๆ

แบบฝึกทักษะชุดที่ ๔ สันทนาภาษาถิ่นภาค ประกอบด้วย

๑. แบบฝึกทักษะ กิจกรรมที่ ๑ – ๑๐

๒. แบบทดสอบก่อนเรียนและหลังเรียน พร้อมเฉลย

๓. เฉลยแบบฝึกทักษะกิจกรรมที่ ๑-๑๐

ในแต่ละกิจกรรมจะช่วยเพิ่มประสิทธิภาพการเรียนรู้คำศัพท์ภาษาถิ่นต่างๆ และมี ภาพประกอบที่ชัดเจนเพื่อให้เข้าใจมากยิ่งขึ้น

ผู้จัดทำหวังว่าแบบฝึกทักษะชุดนี้จะช่วยเพิ่มพูนประสิทธิภาพ และทักษะการเรียนรู้ แก่นักเรียน ให้สอดคล้องกับวัตถุประสงค์ของหลักสูตรการศึกษาขั้นพื้นฐานและช่วยให้นักเรียน เกิดความสนุกสนานเพลิดเพลิน ในการทำกิจกรรมในแบบฝึกทักษะชุดนี้

นางสาวพัชรภรณ์ เรืองศรี

ตำแหน่งครู วิทยฐานะ ครูชำนาญการ

โรงเรียนเทศบาล 2 (บ้านหาดใหญ่)

สารบัญ

เรื่อง	หน้า
คำชี้แจง	๑
จุดประสงค์การเรียนรู้	๒
แนวการจัดกิจกรรม	๒
แบบทดสอบก่อนเรียน	๓
เฉลยแบบทดสอบก่อนเรียน	๖
กิจกรรมที่ ๑	๗
กิจกรรมที่ ๒	๘
กิจกรรมที่ ๓	๙
กิจกรรมที่ ๔	๑๐
กิจกรรมที่ ๕	๑๑
กิจกรรมที่ ๖	๑๒
กิจกรรมที่ ๗	๑๓
กิจกรรมที่ ๘	๑๔
กิจกรรมที่ ๙	๑๕
กิจกรรมที่ ๑๐	๑๖
แบบทดสอบหลังเรียน	๑๘
เฉลยแบบทดสอบหลังเรียน	๒๑
เฉลยแบบฝึกทักษะ	๒๒
ที่มารูปภาพประกอบ	๒๖
บรรณานุกรม	๒๗



คำชี้แจงสำหรับนักเรียน

แบบฝึกทักษะการเปรียบเทียบภาษาไทยมาตรฐานกับภาษาถิ่น ชุดที่ ๔
สนทนาภาษาสี่ภาค ประกอบด้วยกิจกรรมทั้งหมด ๑๐ กิจกรรม และแบบทดสอบ
ก่อนและหลังการใช้ชุดฝึก

ชุดฝึกตั้งแต่กิจกรรมที่ ๑ ถึงกิจกรรมที่ ๑๐ แต่ละกิจกรรมจะมีคำชี้แจง
พร้อมทั้งตัวอย่างประกอบ และก่อนทำชุดฝึกให้นักเรียนทำแบบทดสอบก่อน
เรียนชุดที่ ๔ สนทนาภาษาสี่ภาค เมื่อนักเรียนทำกิจกรรมครบทั้ง ๑๐ กิจกรรมแล้ว
ให้นักเรียนทำแบบทดสอบหลังเรียนชุดที่ ๔ สนทนาภาษาสี่ภาค



จุดประสงค์การเรียนรู้



- เพื่อให้ นักเรียนเปรียบเทียบคำศัพท์ที่ใช้ต่างกันในแต่ละภาค
- เพื่อให้ นักเรียนเปรียบเทียบภาษาไทยมาตรฐานกับภาษาถิ่น

แนวการจัดกิจกรรม



- จับคู่คำศัพท์ภาษาถิ่นที่มีความหมายเหมือนกัน
- เขียนภาษาถิ่นของแต่ละภาคจากรูปภาพที่กำหนดให้
- บอกชื่อเครื่องใช้จากภาพที่กำหนดให้
- เขียนชื่อสัตว์ที่กำหนดให้เป็นภาษาถิ่นทั้งสี่ภาค
- บอกเวลาเป็นภาษาถิ่นทั้งสี่ภาค
- โยงเส้นจับคู่คำให้ตรงกับภาพบุคคล
- จำแนกคำทั้งสี่ภาค
- บอกชื่อภาษาถิ่นตามลักษณะของประโยคที่อ่าน
- แต่งประโยคเป็นภาษาถิ่นต่างๆ
- สนุกสนานกับเพลง

แบบทดสอบก่อนเรียน ชุดที่ ๔ สันทนาภาษาสีกาค

คำชี้แจง ให้นักเรียนทำเครื่องหมาย X ทับตัวอักษร ก ข ค และ ง หน้าคำตอบที่ถูกต้องที่สุดเพียงข้อเดียว

๑. ข้อใดมีความหมายต่างจากข้ออื่น

- ก. แล
- ข. ผ่อ
- ค. เบ่ง
- ง. ม้วน

๒. ภาษาถิ่นในข้อใดมีความหมายว่าผลฝรั่ง

- ก. ชุมโฝ
- ข. ยาหนด
- ค. บะเต้า
- ง. บักต้อง

๓. คำว่า คง ในภาษาถิ่นใต้หมายถึงอะไร

- ก. อยู่
- ข. นาน
- ค. กะละมัง
- ง. ข้าวโพด

๔. ข้อใดไม่ใช่คำภาษาถิ่นเหนือ

- ก. นกแล
- ข. คำปู้จู้
- ค. กะปอม
- ง. บะพักแก้ว



๕. จากภาพคำบอกเวลาในข้อ

เหมาะสมที่สุด

- ก. สวย
- ข. แลง
- ค. มื่ออื่น
- ง. ต่อเช้า

๖. ผลหัวครกของภาษาถิ่นใต้คือ ข้อใด

ก.



ข.



ค.



ง.



๑๑.  (จ้อง)คือภาษาถิ่นของภาคใด

- ก. เหนือ
- ข. อีสาน
- ค. กลาง
- ง. ใต้

๑๒. ท่าหัวนอนในภาษาถิ่นใดหมายถึงทิศใด

- ก. ทิศใต้
- ข. ทิศเหนือ
- ค. ทิศตะวันตก
- ง. ทิศตะวันออก

๑๓. ข้อใดไม่ใช่คำสรรพนามในภาษาถิ่นเหนือ

- ก. เฮา
- ข. เป็น
- ค. ข้าเจ้า
- ง. ละอ่อน

๑๔. “กินเข้าแล้วบ” ข้อความนี้เป็นคำพูดของภาษาถิ่นในภาคใด

- ก. ภาคเหนือ
- ข. ภาคอีสาน
- ค. ภาคกลาง
- ง. ภาคใต้

๑๕. “นกกางเขน” ในภาษาถิ่นใต้คือข้อใด

- ก. นกแกล
- ข. นกเงือก
- ค. นกบินหลา
- ง. นกด้อยตีวิด

๑๖. ข้อใดไม่ใช่ชื่อเรียกผ้าขาวม้าในภาษาถิ่นภาคต่างๆ

- ก. ผ้าสะลิว
- ข. ผ้าต่อง
- ค. ผ้าซิ่นน้ำ
- ง. ผ้าอาบนํ้า

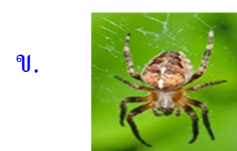
๑๗.  ข้อใดไม่ใช่ชื่อเรียกของภาพนี้

- ก. ดอกคำปู้จู้
- ข. ดอกกุนหิ
- ค. ดอกตะลือสม
- ง. ดอกสามปีบเหี่ยว

๑๘. ข้อใดต่างจากพวก

- ก. ลอก้อ
- ข. บักหุ้ง
- ค. บักนั๊ด
- ง. บะก้วยเต็ด

๑๙. ก่าปิ้งในภาษาถิ่นเหนือคือข้อใด



๑๖. บักห่าน้อย ในภาษาอีสานตรงกับภาพ

ในข้อใด

ก.



ข.



ค.



ง.



๑๗. พักเขียว ตรงกับคำใดในภาษาถิ่นใต้

ก. จี๊พร้าว

ข. น้ำเต้า

ค. ชุมไผ่

ง. ยานหนด

๑๘. ข้อใดไม่ได้มีความหมายว่า “พูด”

ก. อู้

ข. อัก

ค. เว้า

ง. แผลง

๑๙. ในภาษาถิ่นข้อใดไม่ได้หมายถึง “พรงนี้”

ก. ตะวา

ข. ต่อเช้า

ค. วันพูก

ง. มื้ออื่น

๒๐.



ข้อใดไม่ใช่ชื่อเรียกใน
ภาษาถิ่นของภาพนี้

ก. บักนัด

ข. ยานหนด

ค. บะชะนัด

ง. สับประรด





เฉลยแบบทดสอบก่อนเรียน
ชุดที่ ๔ สันทนาภาษาสี่ภาค



ข้อ	คำตอบ
๑	ง
๒	ก
๓	ง
๔	ค
๕	ข
๖	ค
๗	ก
๘	ก
๙	ง
๑๐	ข
๑๑	ค
๑๒	ก
๑๓	ก
๑๔	ง
๑๕	ข
๑๖	ข
๑๗	ก
๑๘	ข
๑๙	ก
๒๐	ง



กิจกรรมที่ ๑

คำชี้แจง ✎ จับคู่คำภาษาถิ่นแต่ละภาคที่มีความหมายเหมือนกัน



พ่อ มัก เมื่อ จังหู่ จี้ตัว แชน หวิบ บะก้วยเต็ด ชุมโฝ่ ฮวก โคม

ตัวอย่าง เบิ่ง



พ่อ

๑. บะก้วย



๒. หรอย



๓. ชามอ่าง



๔. ปัก



๕. เกียด



๖. ปะเลื้อ



๗. ฮัก



๘. จี้หก



๙. บักหุ่ง



๑๐. ลูกเขียด





กิจกรรมที่ ๒

คำชี้แจง ✎ เขียนภาษาถิ่นของแต่ละภาคจากภาพที่กำหนดให้

ตัวอย่าง



ภาคเหนือ ดอกตะล้อสม

ภาคอีสาน ดอกสามปีบเหี่ยว

ภาคกลาง ดอกบานไม่รู้โรย

ภาคใต้ ดอกกุนยิ

๑.



ภาคเหนือ

ภาคอีสาน

ภาคกลาง

ภาคใต้

๒.



ภาคเหนือ

ภาคอีสาน

ภาคกลาง

ภาคใต้

๓.



ภาคเหนือ

ภาคอีสาน

ภาคกลาง

ภาคใต้

๔.



ภาคเหนือ

ภาคอีสาน

ภาคกลาง

ภาคใต้

๕.



ภาคเหนือ

ภาคอีสาน

ภาคกลาง

ภาคใต้



กิจกรรมที่ ๓

คำชี้แจง ✎ เติมคำในช่องว่างให้ถูกต้องและสัมพันธ์กับคำตอบที่กำหนดให้



ตัวอย่าง



ภาษาถิ่น

ชื่อเรียก

ภาษาถิ่น.....ใต้.....

เรียกว่าหมาน้ำ.....

๑.



ภาษาถิ่น.....

เรียกว่า.....แกะ.....

๒.



ภาษาถิ่น.....เหนือ.....

เรียกว่า.....

๓.



ภาษาถิ่น.....อีสาน.....

เรียกว่า.....

๔.



ภาษาถิ่น.....

เรียกว่า....เหล็กขูด....

๕.



ภาษาถิ่น.....


เรียกว่า.....ผ้าตอง.....



กิจกรรมที่ ๔

คำชี้แจง ✎ เขียนชื่อสัตว์จากภาพที่กำหนดให้เป็นภาษาถิ่นทั้งสี่ภาค

ตัวอย่าง

เหนือ กำแป๋
 กลาง ผีเสื้อ  อีสาน แมงกะเบ๊ย
 ใต้ แมงปู้

๑.

เหนือ.....
 กลาง.....  อีสาน.....
 ใต้.....

๒.

เหนือ.....
 กลาง.....  อีสาน.....
 ใต้.....


๓.

เหนือ.....
 กลาง.....  อีสาน.....
 ใต้.....

๔.

เหนือ.....
 กลาง.....  อีสาน.....
 ใต้.....

๕.

เหนือ.....
 กลาง.....  อีสาน.....
 ใต้.....



กิจกรรมที่ ๕

คำชี้แจง ✎ เขียนคำบอกเวลาของภาษาถิ่นทั้งสี่ภาค



ตัวอย่าง ▶



เวลาเช้า

ภาคเหนือ..เมื่อเจ้า..ภาคอีสาน..ยามเช้า..ภาคกลาง..ตอนเช้า..ภาคใต้..หัวเช้า..

๑. ▶



เวลาเที่ยง

ภาคเหนือ.....ภาคอีสาน.....ภาคกลาง.....ภาคใต้.....

๒. ▶



เวลาเย็น

ภาคเหนือ.....ภาคอีสาน.....ภาคกลาง.....ภาคใต้.....

๓. ▶



เวลาค่ำ

ภาคเหนือ.....ภาคอีสาน.....ภาคกลาง.....ภาคใต้.....



กิจกรรมที่ ๖

คำชี้แจง 🙋 โยงเส้นจับคู่คำภาษาถิ่นต่างๆให้ตรงกับภาพ

ตัวอย่าง



บักห่าน้อย (อีสาน)

๑.



แม่หญิง (เหนือ)

๒.



พ่อเฒ่า (ใต้)

๓.



ละอ่อน (อีสาน)

๔.



แม่เฒ่า (ใต้)

๕.



ป้อจาย (เหนือ)



กิจกรรมที่ ๗

คำชี้แจง 📌 นำคำที่กำหนดให้เติมลงในช่องว่างให้ถูกต้อง



ฝรั่ง	มะละกอ	โคม	กะปอม	หัวครก	ตะล่อสม
	หัวสัไค	จ้อง	จีพรั	คำปู้จู้	บะฟักแก้ว
	ฟักเขียว	นกแด	เฮ็ด	หม่อน	แหล็กขุด
	ผ้าขาวม้า	ขี้ตั่ว	ละมุด	จิ้งเหลน	ยาหนัด

ภาคเหนือ

.....

.....

.....

.....

ภาคอีสาน

.....

.....

.....

.....

ภาคกลาง

ตัวอย่าง....ฝรั่ง.....

.....

.....

.....

ภาคใต้

.....

.....

.....

.....



กิจกรรมที่ ๘

คำชี้แจง 🗡️ บอกชื่อภาษาถิ่นของประโยคต่อไปนี้



ตัวอย่าง ▶ เข้าสี่ไปไส ภาษาถิ่น.....อีสาน.....

- | | |
|-------------------------------|---------------|
| ๑. แม่หญิงกำจ้อง | ภาษาถิ่น..... |
| ๒. ตำบักหุ่งแซบอีหลี | ภาษาถิ่น..... |
| ๓. บ้านสาวน้อยอยู่ท่าหัวนอน | ภาษาถิ่น..... |
| ๔. แม่ไปกาดเมื่อเจ้า | ภาษาถิ่น..... |
| ๕. บ่พ่อกันโดนเนาะ | ภาษาถิ่น..... |
| ๖. พ่อปลูกดีปลีไว้ที่หลังบ้าน | ภาษาถิ่น..... |
| ๗. ป้อปึกบ้านเมื่อแดง | ภาษาถิ่น..... |
| ๘. อย่าหลงเชื่อป้อชายจีजू | ภาษาถิ่น..... |
| ๙. อย่าทำข่อย | ภาษาถิ่น..... |
| ๑๐. แม่เฒ่าเก็บดอกกุญหี | ภาษาถิ่น..... |





กิจกรรมที่ ๕

คำชี้แจง 📖 แต่งประโยคง่ายๆเป็นภาษาถิ่นที่กำหนดให้



ตัวอย่าง ภาษาอีสาน

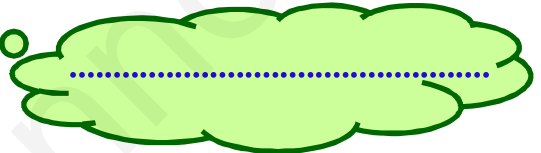


กินข้าวแล้วบ่

๑. ภาษาถิ่นเหนือ



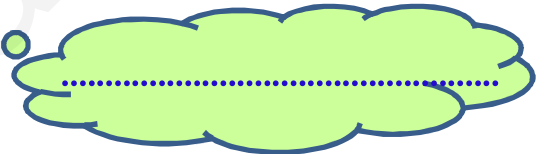
•••



๒. ภาษาถิ่นใต้



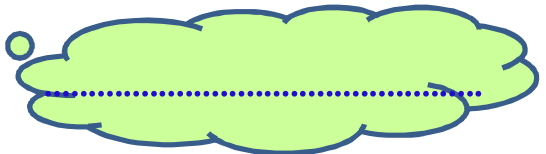
•••



๓. ภาษาถิ่นอีสาน



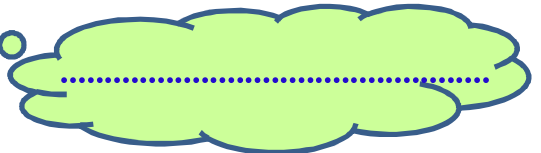
•••



๔. ภาษาถิ่นเหนือ



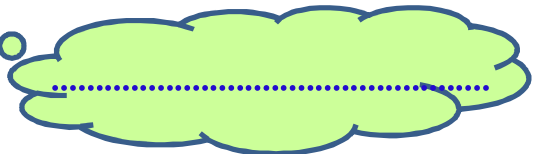
•••



๕. ภาษาไทยมาตรฐาน



•••





กิจกรรมที่ ๑๐

คำชี้แจง 📌 จิตเส้นใต้คำภาษาถิ่นที่พบในเพลงแล้วนำมาเขียนในช่องว่างให้ถูกต้อง



เพลงแฟนจ๋า

แฟนจ๋า ฉันมาแล้วจะ อยู่ที่นี่แล้วนะ เขยิบมาใกล้ๆ (อาลาวา)

แฟนจ๋าเราเป็นเนื้อคู่ รักจริงไม่อู้ โอ้แม่ยอดขู้ (तालाला)

แฟนจ๋า ฉันมาแล้วจะ อยู่ที่นี่แล้วนะ เขยิบมาใกล้ๆ (อาลาวา)

แฟนจ๋าเราเป็นเนื้อคู่ รักจริงไม่อู้ โอ้แม่ยอดขู้ (तालाला)

สัญญาฉันรักแต่เธอ จริงๆเธอรักจริงนะเธอ นอนๆยังแอบละเมอ เพื่อถึงเธอฉันเพื่อถึงเธอ
(เจ้าคนกรุง ข่อยสีย่านเจ้าหลอก) ถ้าพี่หลอกขอให้พี่ตาย (ฉันสาบานให้พี่ฟ้าผ่าตาย)

Oh I won't lie, oh I won't lie (จี๊ดว เบบี จี๊ดว ทาลาลา, จี๊ดว เบบี จี๊ดว ทาลาลา)

(จี๊ดว เบบี จี๊ดว ทาลาลา, จี๊ดว เบบี อ้าย)

อึกปู้ดักครั้งบ่ลวงบ่หลอก อึกเจ้าพลวันบ่กลิ้งบ่กลอก

อึกนักร้องไห้ อึกจาดนักร้องไห้ (คำลวงอ้ายหยั่งน้ำไหลเชียว น่องบ่ยากข้องเกี่ยวคนหลายใจ)

กูซี้ ปราด้า พี่ก็มีอีอื่นนะ (น้องจะยะจะใด กลุ่มใจแต่เจ้า)

(จี๊ดว เบบี จี๊ดว ทาลาลา, จี๊ดว เบบี จี๊ดว ทาลาลา) (จี๊ดว เบบี จี๊ดว ทาลาลา, จี๊ดว เบบี อ้าย)

แฟนจ๋า ฉันมาแล้วจะ อยู่ที่นี่แล้วนะ เขยิบมาใกล้ๆ (อาลาวา)

แฟนจ๋าเราเป็นเนื้อคู่ รักจริงไม่อู้ โอ้แม่ยอดขู้ (तालाला)

แฟนจ๋า ฉันมาแล้วจะ อยู่ที่นี่แล้วนะ เขยิบมาใกล้ๆ (อาลาวา)

แฟนจ๋าเราเป็นเนื้อคู่ รักจริงไม่อู้ โอ้แม่ยอดขู้ (तालाला)

พี่ไม่ใช่ว่าเป็นคนที่หลงไปเรื่อยนิ พี่เป็นคนพูดความจริง พี่เป็นคนไม่ซื่อก

พี่เป็นคนรักเดียวใจเดียว ถ้าไม่เชื่อให้ไปดูเสื้อขี้ผึ้ง ถ้าไม่จริงให้ไปดูลิ้นขี้เสือ

(พี่ไม่ต้องมาอ้างถึงอ้างเสียหรอก ไม่ต้องมาอ้างเสียอ้างถึง

ถ้ารักกันจริง ก็หลงให้มันซัดๆ หึดตะพี่)

เชื่อพี่ตะน้องเอี่ยมมันหอยมาเลยแม่เอี่ยม (จี้หุก เบบี้ จี้หุก ตาลาลา, จี้หุก เบบี้ จี้หุก ตาลาลา)

(จี้หุก เบบี้ จี้หุก ตาลาลา, จี้หุก เบบี้ อ้าย)

แฟนจ๋า ฉันมาแล้วจ๊ะ อยู่ที่นี่แล้วนะ เขยิบมาใกล้ๆ (อาลาวา)

แฟนจ๋าเราเป็นเนื้อคู่ รักจริงไม่อู้ ไอ้แม่ยอดขู้ (ตาลาลา)

แฟนจ๋า ฉันมาแล้วจ๊ะ อยู่ที่นี่แล้วนะ เขยิบมาใกล้ๆ (อาลาวา)

แฟนจ๋าเราเป็นเนื้อคู่ รักจริงไม่อู้ ไอ้แม่ยอดขู้ (ตาลาลา)

รักจริงจึงบอกนะ ไม่เคยจะล่อจะลวงใคร รักจริงจึงบอกนะ ไม่เคยจะคิดเป็นอื่นไกล

รักจริงจึงบอกนะ ไม่เคยจะล่อจะลวงใคร รักจริงจึงบอกนะ ไม่เคยจะคิดเป็นอื่นไกล

รักจริงจึงบอกนะ ไม่เคยจะล่อจะลวงใคร รักจริงจึงบอกนะ ไม่เคยจะคิดเป็นอื่นไกล

รักจริงจึงบอกนะ ไม่เคยจะล่อจะลวงใคร รักจริงจึงบอกนะ ไม่เคยจะคิดเป็นอื่นไกล

รักจริงจึงบอกนะ ไม่เคยจะล่อจะลวงใคร รักจริงจึงบอกนะ ไม่เคยจะคิดเป็นอื่นไกล

รักจริงจึงบอกนะ ไม่เคยจะล่อจะลวงใคร รักจริงจึงบอกนะ ไม่เคยจะคิดเป็นอื่นไกล

(จี้ตัว เบบี้ จี้ตัว ตาลาลา, จี้จู้ เบบี้ จี้จู้ ตาลาลา) (จี้ฮุก เบบี้ จี้ฮุก ตาลาลา, จี้โม่ เบบี้ อ้าย)

แฟนจ๋า ฉันมาแล้วจ๊ะ อยู่ที่นี่แล้วนะ เขยิบมาใกล้ๆ (อาลาวา)

แฟนจ๋าเราเป็นเนื้อคู่ รักจริงไม่อู้ ไอ้แม่ยอดขู้ (ตาลาลา)

แฟนจ๋า ฉันมาแล้วจ๊ะ อยู่ที่นี่แล้วนะ เขยิบมาใกล้ๆ (อาลาวา)

แฟนจ๋าเราเป็นเนื้อคู่ รักจริงไม่อู้ ไอ้แม่ยอดขู้ (ตาลาลา)

ภาษาถิ่นเหนือ...ตัวอย่าง...อู้.....

.....

ภาษาถิ่นอีสาน.....

.....

ภาษาถิ่นใต้.....

.....

แบบทดสอบหลังเรียน ชุดที่ ๔ สันทนาภาษาถิ่นภาค

คำชี้แจง ให้นักเรียนทำเครื่องหมาย X ทับตัวอักษร ก ข ค และ ง หน้าคำตอบที่ถูกที่สุดเพียงข้อเดียว

๑. คำว่า คง ในภาษาถิ่นได้หมายถึงอะไร

- ก. อยู่
- ข. นาน
- ค. กะละมัง
- ง. ข้าวโพด

๒.  ข้อใดไม่ใช่ชื่อเรียกของภาพนี้

- ก. ดอกคำปู้จู้
- ข. ดอกกุนหิ
- ค. ดอกตะหลือสม
- ง. ดอกสามปีบเหี่ยว

๓. ทำห้วนอน ในภาษาถิ่นได้หมายถึงทิศใด

- ก. ทิศใต้
- ข. ทิศเหนือ
- ค. ทิศตะวันตก
- ง. ทิศตะวันออก

๔. ข้อใดต่างจากพวก

- ก. ลอก้อ
- ข. บักหุ่ง
- ค. บักนั๊ด
- ง. บะก้วยเต้ด

๕. ข้อใดไม่ใช่ชื่อเรียกผ้าขาวม้าในภาษาถิ่นภาคต่างๆ

- ก. ผ้าสะลิ
- ข. ผ้าต่อง
- ค. ผ้าชักน้ำ
- ง. ผ้าอาบน้ำ

๖. บักห่าน้อย ในภาษาถิ่นอีสานตรงกับภาพในข้อใด

ก.



ข.



ค.



ง.



๗. ข้อใดไม่ใช่คำภาษาถิ่นเหนือ

- ก. นกแล
- ข. คำบุรี
- ค. กะปอม
- ง. บะพิกแก้ว

๘.  จากภาพคำบอกเวลาในข้อ
เหมาะสมที่สุด

- ก. สวย
- ข. แลง
- ค. มื่ออื่น
- ง. ต่อเช้า

๙. “กินเข้าแล้วบ” ข้อความนี้เป็นคำพูดของ
ภาษาถิ่นในภาคใด

- ก. ภาคเหนือ
- ข. ภาคอีสาน
- ค. ภาคกลาง
- ง. ภาคใต้

๑๐.  ข้อใดไม่ใช่ชื่อเรียกใน
ภาษาถิ่นของภาพนี้

- ก. บักนัด
- ข. ยาหนด
- ค. บะชะนัด
- ง. สับประรด

๑๑. ข้อใดมีความหมายต่างจากข้ออื่น

- ก. แล
- ข. ผ่อ
- ค. เบ่ง
- ง. ม่วน

๑๒. ภาษาถิ่นในข้อใดมีความหมายว่าผลฝรั่ง

- ก. ชุมไฟ
- ข. ยาหนด
- ค. บะเต้า
- ง. บะก้วยเต็ด

๑๓. ผลหัวครกของภาษาถิ่นใด คือ ข้อใด

ก.



ข.



ค.



ง.



๑๔. ข้อใดไม่ใช่คำสรรพนามในภาษาถิ่นเหนือ

- ก. เฮา
- ข. เป็น
- ค. ข้าเจ้า
- ง. ละอ่อน

๑๕. “นกนางเขน” ในภาษาถิ่นใต้คือข้อใด

- ก. นกแอ
- ข. นกเงือก
- ค. นกบินหลา
- ง. นกค้อยตีวิด

๑๖. กิ้งก่า ในภาษาถิ่นเหนือคือข้อใด

- ก. 
- ข. 
- ค. 
- ง. 



๑๗. (ข้อง)คือภาษาถิ่นของภาคใด

- ก. เหนือ
- ข. อีสาน
- ค. กลาง
- ง. ใต้

๑๘. พักเขียว ตรงกับคำใดในภาษาถิ่นใต้

- ก. จี๊พร้า
- ข. น้ำเต้า
- ค. ชุมไผ่
- ง. ยานันด์

๑๙. ในภาษาถิ่นข้อใด ไม่ได้ หมายถึง “พุ่มนี้”

- ก. ตะวา
- ข. ต่อเข้า
- ค. วันพุก
- ง. มื้ออื่น

๒๐. ข้อใด ไม่ได้ มีความหมายว่า “พูด”

- ก. อู้
- ข. ฮัก
- ค. เว้า
- ง. แหลง



เฉลยแบบทดสอบหลังเรียน
ชุดที่ ๔ สันทนาภาษาสีภาค



ข้อ	คำตอบ
๑	ง
๒	ก
๓	ก
๔	ง
๕	ก
๖	ข
๗	ก
๘	ข
๙	ข
๑๐	ง
๑๑	ง
๑๒	ก
๑๓	ก
๑๔	ง
๑๕	ก
๑๖	ข
๑๗	ก
๑๘	ก
๑๙	ก
๒๐	ข

เฉลยแบบฝึกทักษะ

ชุดที่ ๔ สันทนาภาษาสีภาค



กิจกรรมที่ ๑

๑. บะก้วย-ชุมไผ่ ๒. หรอย-แซบ ๓. ชามอ่าง-โคม ๔. ปัก-เมื่อ ๕. เคียด-หวิบ
 ๖. ปะเลื้อ-จ้งหู่ ๗. อัก-มัก ๘. ขี้หก-ขี้ตัว ๙. บักหุ่ง-บะก้วยเต็ด
 ๑๐. ลูกเขียด-ฮวก

กิจกรรมที่ ๒

- | | | | |
|------------|---------------------|-------------------|---------------|
| ๑. มะละกอ | ภาคเหนือ บะก้วยเต็ด | ภาคอีสาน บักหุ่ง | ภาคใต้ สอก่อ |
| ๒. ข้าวโพด | ภาคเหนือ ข้าวสะลี | ภาคอีสาน เข้าโคด | ภาคใต้ คง |
| ๓. ถัបปะรด | ภาคเหนือ บะชะหนด | ภาคอีสาน บักนัด | ภาคใต้ ยาหนด |
| ๔. ฝรั่ง | ภาคเหนือ บะก้วย | ภาคอีสาน บักสีดา | ภาคใต้ ชุมไผ่ |
| ๕. ละมุด | ภาคเหนือ หม่มะมุด | ภาคอีสาน บักละมุด | ภาคใต้ ขาวัว |

กิจกรรมที่ ๓

- | | |
|--|--|
| ๑. ภาษาถิ่น <u>ใต้</u> - เรียกว่า <u>หมาน้ำ</u> | ๒. ภาษาถิ่น <u>เหนือ</u> - เรียกว่า <u>จ้อง</u> |
| ๓. ภาษาถิ่น <u>อีสาน</u> - เรียกว่า <u>กองเข้า</u> | ๔. ภาษาถิ่น <u>ใต้</u> - เรียกว่า <u>หลักซูด</u> |
| ๕. ภาษาถิ่น <u>เหนือ</u> - เรียกว่า <u>ผ้าต่อง</u> | |

กิจกรรมที่ ๔

๑. เหนือ อีสว	อีสาน ฮวก	กลาง ลู้ออด	ใต้ ลูกเขียด
๒. เหนือ นกจีเจียบ	อีสาน นกจีजू	กลาง นกกางเขน	ใต้ นกบินหลา
๓. เหนือ กำปี้	อีสาน แมงบี้	กลาง แมลงปอ	ใต้ แมงบี้
๔. เหนือ จักก่า	อีสาน กะปอม	กลาง กิ้งก่า	ใต้ กิ้งก่า
๕. เหนือ จักกะเหล่อ	อีสาน จีโก้	กลาง จั้งเหลน	ใต้ จั้งเหลน

กิจกรรมที่ ๕

๑. เหนือ เมื่อตอน	อีสาน เทียง	กลาง เทียง	ใต้ หวันเที่ยง
๒. เหนือ เมื่อแลง	อีสาน ยามแลง	กลาง ตอนเย็น	ใต้ หวันเย็น
๓. เหนือ มะคำ	อีสาน คำ	กลาง คำ	ใต้ หัวคำ

กิจกรรมที่ ๖

๑. ละอ่อน(อีสาน)	๒. ป้อจาย(เหนือ)	๓. แม่หญิง(เหนือ)
๔. แม่เต่า(ใต้)	๕. บักห่าน้อย(อีสาน)	

กิจกรรมที่ ๗

ภาคเหนือ	ตะหลี่อสม , จ้อง , คำปู้จู้ , บะฟักแก้ว , นกแล
ภาคอีสาน	กะปอม , หัวสีไค , เอ็ด , หม่อน , ขี้ตั่ว
ภาคกลาง	มะละกอ , ฟักเขียว , ผ้าขาวม้า , ละมุด , จิ้งเหลน
ภาคใต้	โคม , หัวครก , ขี้พรว้า , แหลักขุด , ยาหนด

กิจกรรมที่ ๘

๑. ภาษาถิ่นเหนือ	๒. ภาษาถิ่นอีสาน	๓. ภาษาถิ่นใต้
๔. ภาษาถิ่นเหนือ	๕. ภาษาถิ่นอีสาน	๖. ภาษาถิ่นใต้
๗. ภาษาถิ่นเหนือ	๘. ภาษาถิ่นเหนือ	๙. ภาษาถิ่นอีสาน
๑๐. ภาษาถิ่นใต้		

กิจกรรมที่ ๙

อยู่ในดุลยพินิจของคุณครู

กิจกรรมที่ ๑๐

ภาษาถิ่นเหนือ	อู้ , ฮัก , ปี้ , บ่ , เหือ , ไผ , จ้าดนัก , อ้าย , ฮื้อ , ขี้จู้
ภาษาถิ่นอีสาน	ข่อย , ย่าน , ขี้ตั่ว
ภาษาถิ่นใต้	แหลง , ขี้หก , หิด , หรอย

ที่มารูปภาพประกอบ

๑. ข้าวโพด www.pirun.ku.ac.th.com
๒. มะละกอ www.thaiagnnews.com
๓. สับปะรด www.foodnetworksolution.com
๔. ฝรั่ง www.phyathai.com
๕. ดอกบานไม่รู้โรย www.thaiarcheep.com
๖. รัม www.teepucks.com
๗. ผ้าขาวม้า www.freedomspoenixezine.org
๘. กระติบข้าวเหนียว www.isan.clubs.chula.ac.th
๙. แกะเก็บข้าว www.thaiarcheep.com
๑๐. กระต่ายขูดมะพร้าว www.watsamrong.com
๑๑. หมากตักน้ำ www.pohmie.exteen.com
๑๒. แผลงปอ www.atcloud.com
๑๓. ฝี่เส้น www.pantip.com
๑๔. จิ้งเหลน www.wikipedia.org
๑๕. ลูกอ๊อด www.oknation.net
๑๖. กิ้งก่า www.fable-108.blogspot.com
๑๗. เวลาเช้า www.fable-108.blogspot.com
๑๘. เวลาเที่ยง www.chaopranew.com
๑๙. เวลาเย็น www.siamfishing.com
๒๐. เวลาค่ำ www.alitteibuddha.com
๒๑. เด็กทารก www.shophusa.com
๒๒. คนชรา(ชาย) www.album.siamza.com
๒๓. คนชรา(หญิง) www.manager.co.th
๒๔. เด็กชาย(จากภาพยนตร์ปัญญาเรณู) www.moviesanook.com
๒๕. เคน ภูภูมิ www.dodeden.com
๒๖. แอฟ ทักษอร www.maneerat.com

บรรณานุกรม

- กรรณิการ์ วัฒนเกษม. ๒๕๕๕. ภาษาไทยถิ่นเหนือ. พิมพ์ครั้งที่ ๓. กรุงเทพฯ: ซีเอ็ดบุ๊คเซ็นเตอร์.
- กาญจนา นาคสกุล. ๒๕๒๔. ระบบเสียงภาษาไทย. พิมพ์ครั้งที่ ๓. กรุงเทพฯ: โรงพิมพ์จุฬาลงกรณ์มหาวิทยาลัย.
- กำชัย ทองหล่อ. ๒๕๕๒. หลักภาษาไทย. กรุงเทพฯ: รวมสาส์น.
- นรบดี สิริเนาวพงศ์. ๒๕๔๘. สื่อเสริมสาระการเรียนรู้พื้นฐาน ภาษาไทยหลักภาษานำรู้ ๕. กรุงเทพฯ: ฟิสิกส์เซ็นเตอร์.
- นฤกร รุจิเรข. ๒๕๕๒. หลักภาษาและการใช้ภาษาไทย ป.๕. กรุงเทพฯ: บริษัทพัฒนาคุณภาพวิชาการ (พว.).
- บุญเกื้อ ควรหาเวช. ๒๕๔๒. นวัตกรรมการศึกษา. พิมพ์ครั้งที่ ๔. กรุงเทพฯ: ศูนย์หนังสือจุฬาลงกรณ์มหาวิทยาลัย.
- วิไลศักดิ์ กิ่งคำ. ๒๕๕๑. ภาษาไทยถิ่น. พิมพ์ครั้งที่ ๓. กรุงเทพฯ: สำนักพิมพ์มหาวิทยาลัยเกษตรศาสตร์.
- อนันต์ อารีย์พงศ์. ๒๕๕๑. พจนานุกรมภาษาถิ่นใต้ พุทธศักราช ๒๕๕๐ ฉบับเฉลิมพระเกียรติพระบาทสมเด็จพระเจ้าอยู่หัว. กรุงเทพฯ: สำนักพิมพ์แห่งจุฬาลงกรณ์มหาวิทยาลัย.
- เอกรินทร์ สีมหาศาล และคณะ. ม.ป.ป. แม่บทมาตรฐานหลักสูตรแกนกลางภาษาไทย ป.๕. กรุงเทพฯ: บริษัทอักษรเจริญทัศน์ อจท. จำกัด.

www.kroobannok.com